



Sommaire

- C'est la fête	1
- Samedis aux Granges	2
- Il fait bon vivre ensemble	3
- Besoin de bras	3
- CA et commissions 2014	4
- La gazette belle écolo ...	4
- Carnaval	5
- Cartes, musique ...	5
- Foire rameaux pas à Alpexpo	6
- Ecrire c'est vivre	6
- Stop au bruit	7
- Lettres Alpexpo	7
- Densification du quartier	9
- Chantier Artelia	10
- Granges Sud	10
- Le site du SIERG	11
- Démocratie locale et G.U.S.P.	12
- Faire vivre l'association	13
- Polarité Sud	13
- Techniciens des espaces verts	14
- Chenilles processionnaires	15
- LAHGGLO	16
- Balades urbaines	17
- Solution des mots croisés	17
- Am'Artistes	17
- Mots croisés	18
- Suggestions	19
- Contacts	20

ville d'Echirolles

Association des Habitants des Granges

Samedi 21 juin
11h - 18h

c'est la fête dans notre parc

Nombreuses animations

- Buffet, buvette, barbe-à-papa
- Promenades à dos d'ânes
- Festi-jeux : jeux en bois
- Tournoi de foot, course-en-sac
- Acrobranche pour tous
- ... et autres activités

Dans le cadre de la "Fête de la Musique" la ville d'Echirolles assure l'animation musicale

Des samedis aux Granges

Joyeuse ambiance pour tous les âges : 58 adultes, 48 enfants.
Bravo aux organisateurs, aux participants, et aux chanteurs !
À refaire, nous a-t-on dit.



Avec Ludo, dans une ambiance sympathique, des habitants ont appris comment fleurir leurs balcons. Des petits trucs simples, car planter c'est facile, mais entretenir c'est difficile : planter les espèces suivant l'ensoleillement approprié ; 1/3 de terreau, pour 2/3 de terre ; respecter les distances suivant les espèces ; faire un drainage (pas de racines dans l'eau) ; entretenir régulièrement ; mettre de l'engrais bio (en granules) ; arroser comme nécessaire (suivant l'ensoleillement et l'espèce).
Peut-être referons-nous une séance sur le thème : comment préparer l'hiver ?

Il fait bon vivre ensemble !

Notre Quartier des Granges est bien agréable ! Bien des « extérieurs » nous envient... Le cadre est extraordinaire, avec ce beau parc très ouvert. Avec ces beaux jours, l'ambiance est gaie : les enfants aux jeux, les anciens sur les bancs, les familles aimant se retrouver...

Les Granges, c'est aussi la diversité : nous ne formons pas un ghetto, tout le monde y trouve sa place.

L'association, dès sa création, a voulu entrer dans cette dynamique, afin que l'on réalise des choses ensemble, quels que soient les âges, les origines, le type d'habitat, les catégories socioprofessionnelles...

Faire ensemble ? C'est tout le but de nos diverses animations ! La soirée Karaoké a été très chouette, tout le monde s'y est retrouvé dans la joie ! Le « goûter d'antan » du mardi soir voit venir des jeunes familles et enfants, mais aussi des gens qui « passent » par là, faisant de nouvelles connaissances. Les « jardiniers » des balcons ont pu apprécier d'apprendre ensemble quelques recettes simples.

La fête du quartier sera celle de la musique (le 21 juin). Tous, nous pourrons « descendre » de chez nous et animer le parc d'une joyeuse ambiance. Venons-y nombreux !

Le « faire ensemble », c'est aussi agir en commun pour que notre quartier ne se dégrade pas, à la fois dans l'entretien des espaces communs, et dans l'environnement. Nous attirons l'attention des responsables publics sur ces questions ; nous savons qu'aujourd'hui les difficultés financières obligent à beaucoup de réserve sur les dépenses ; mais nous disons aussi que le délaissement de l'entretien reviendra beaucoup plus cher ensuite et fera hélas fuir des populations exaspérées.

L'environnement, ce sont aussi les nuisances autour de nous, à commencer par le bruit souvent insupportable généré par une petite minorité qui n'en a que faire de la tranquillité des riverains. Les voisins du Stratège ont fait une pétition, ceux du parking Alpexpo ne cessent de manifester leur mécontentement, ils demandent à être entendus et que des solutions soient enfin trouvées !

L'environnement, c'est aussi comment les choses

évoluent autour de nous, avec tous les projets en cours ou déjà en réalisation, à commencer par le SIERG, et puis bien sûr Artelia, ou devant les tours de Provence... Nous posons la question de la densification des espaces, qui, si elle est nécessaire, doit être raisonnablement maîtrisée, et, en tout cas, débattue !

L'association est un espace essentiel à la démocratie, le lieu où les citoyens s'écoutent, se concertent, étudient les questions, rencontrent des partenaires. Nos responsables publics auraient tort de vouloir la contourner.

Les associations d'Habitants du « Grand Grenoble », réunies dans « LAHGGLO », ont décidé de réaliser ensemble une écoute des habitants dans divers quartiers, dont le quartier des Granges. C'est une autre façon de concevoir le P.L.U. (Plan Local d'Urbanisme) à partir des « ressentis » des habitants. Chacun d'entre nous peut s'y inscrire.

Nous avons à vivre en citoyens, à ne pas laisser les responsables, ou spécialistes divers, construire seuls nos espaces ! Prenons la parole, faisons du débat, organisons-nous ! L'association est là pour ça.

Pierre Raynaud, président



**La fête de quartier
c'est une grande
affaire !
Besoin de bras !**

Cette fête de quartier, qui n'a pas eu lieu depuis plusieurs années, nécessite beaucoup de travail : monter le matin les stands, les barrières, les tables, les connexions etc, le soir refaire en sens inverse ; dans la journée, tenir la buvette, les stands, rendre des petits services en cas d'imprévu, etc.

C'est une quarantaine de personnes qui doivent être mobilisées. Cela se passe bien, dans une joyeuse ambiance.

**Alors, c'est un appel :
rejoignez-nous !**

Nous contacter :

- habitants.desgranges@free.fr
- 04 76 40 06 74
- boîte aux lettres : 26 allée des Vosges

Le conseil d'administration 2014

Elu en A.G. du 17 janvier ou coopté par les C.A. des 27 janvier et 22 avril 2014

Président :	Pierre	RAYNAUD
Vice-présidents :	Martine	FIRMONT
	Laurent	VANPLIN
Secrétaire :	Savino	PICCARRETA
Trésorière :	Souad	BELRHALI
Trésorier-adjoint :	Jérôme	SIMIAND
Administrateurs :	Michel	BERROULLE
	J.-Paul	BOSSAVIT
	J.-Claude	DUSSOL
	Roger	FRANCOZ
	Antoine	GAGNAIRE
	Nicolas	GARIN
	Anne	GRELOUNAUD
	Yamina	GUENDIL
	Laurence	JOMARD
	J.-Jacques	KEMLER
	Ludivine	LIENNARD
	Fred	MAISSA
	Josiane	MORAT
	Thierry	QUERIN
	Jérôme	SIMIAND
	Mohamed	TADBIRT

Le Conseil d'administration a charge de diriger l'association. Il prend les orientations générales.

Il se réunit environ 6 fois par an.

Les décisions sont prises à la majorité.

Le bureau a la responsabilité de mener à bien ces orientations. Il se réunit plus souvent, suivant les urgences.

Les commissions

Elles sont des groupes de travail à qui le C.A. confie des orientations et dont il valide le travail, et qui collaborent avec le bureau.

Animation

(tout ce qui concerne la vie dans le parc, les fêtes, la convivialité, etc) :

Amel Alem, Souad Belrhali, Anne Grelounaud, Yamina Guendil, Laurence Jomard, Ludivine Liennard, Monique Régnier, Jérôme Simiand, Mohammed Tadbirt, Laurent Vanplin.

Cadre de vie

(concerne notre environnement : tranquillité dans le quartier, qualité de vie, entretien-améliorations, constructions alentour, circulation...):

Lucienne Cateland, Josiane Morat, Martine Firmont, Jean-Claude Dussol, Roger Francoz, Nicolas Garin, Patrick Grasset, Jean-Marc Hasholder, Bernard Just, Jean-Jacques Kemler, Fred Maïssa, Pierre Raynaud, Savino Piccarreta, Frédéric Sammut.

Communication

(moyens de communication dans l'association et en dehors) :

Emmanuelle Eggers, Fred Maïssa, Jean-Paul Bossavit, Max Fouilloux, Roger Francoz, Nicolas Garin, Thierry Querin, Pierre Raynaud.

Réflexion sur statuts

(si besoin d'un « rafraîchissement » de ceux-ci, à proposer éventuellement en AG) :

Jean-Claude Dussol, Nicolas Garin, Josiane Morat, Laurent Vanplin, Savino Piccarreta, Pierre Raynaud



La gazette
Belle, écolo ...
et moins chère !

La gazette n°57 de janvier a surpris de nombreux habitants du quartier qui nous en ont fait part : papier glacé, quatre pages en couleur. Elle

est belle, cette gazette nouvelle formule, et nous avons eu droit à des compliments. Quelques voix se sont aussi élevées, s'interrogeant sur le prix de la gazette actuelle. On nous a aussi demandé s'il serait possible de l'imprimer sur papier recyclé à l'avenir. Voici quelques éléments de réponse.

Si nous avons imprimé la gazette de janvier comme la gazette n°55, en noir et blanc avec une feuille de couleur en couverture, elle nous aurait coûté 1600 € les 20 pages pour 1500 exemplaires. La gazette de janvier, avec 4 pages en couleur et 16 en noir et blanc nous est revenue à 930 € seulement, car l'un de nos membres qui a travaillé dans l'imprimerie a demandé une impression OFFSET moins chère que le numérique ou les photocopies et a pu négocier les tarifs. Et n'ayez pas mauvaise conscience pour l'environnement : nous avons eu confirmation que le papier utilisé était recyclé et l'encre végétale !

Un carnaval plein de rebondissements !

En fait, cette année, nous avons eu deux « Monsieur Carnaval », en forme de bonbons-pains d'épices.



Mais alors, le temps... Cela a été notre incertitude jusqu'au dernier moment.

Le vendredi soir, vu la météo, on a décidé de maintenir le carnaval mais qu'on ne brûlerait peut-être pas « Monsieur Carnaval ». Samedi matin : la pluie était là, avec des incertitudes pour la suite : nous nous sommes adaptés et avons confirmé la tenue du carnaval mais on ne défilerait pas ! Nous avons donc apporté les « Monsieur Carnaval » au centre social Anne Frank, et l'ambiance y était puisque la « batook » était avec nous.

Et finalement, comme le temps s'arrangeait, le défilé s'est quand-même fait mais sans la batook ni les « Monsieur Carnaval », déjà partis !

Et au terme du défilé, vers 16 heures, nous avons distribué le goûter accompagné de la musique des percussions. Alors, le temps est devenu plus clément, et enfin le carnaval a pu se terminer dans la tradition : nous avons pu brûler les bonshommes carnaval dans le parc.

Malgré tous ces changements constants, nous avons réalisé un beau carnaval.

Il faut dire que c'est ensemble que nous avons pu faire tout ça : « Construire ensemble », « Evade », l'Apase, la Butte, « cap o essart », le centre social Surieux..., tous sous la coordination de la MJC Desnos. Et heureusement, le centre social Anne Frank a ouvert ses portes pour l'hébergement pendant le goûter. Merci à tous les volontaires et professionnels qui ont permis ce bon déroulement dans le partenariat !

Cette année, notre association avait en charge

de s'occuper de la préparation du chocolat, la mise en place des barrières pour brûler « Monsieur Carnaval », et la distribution du goûter. Nous avons pu aussi faire suivre une petite formation de maquillage à quelques membres de l'association, afin d'être plus performants pendant l'atelier qui a eu lieu le samedi en début d'après-midi au local. À notre grande surprise, il y a eu beaucoup d'enfants qui ont voulu se faire maquiller malgré une pluie parfois importante !

Belle réussite donc, et pour nous beaucoup d'intérêt d'œuvrer en tant que bénévoles avec des professionnels. Nous apprenons beaucoup de choses...

Cartes, musique ...

Samedi 17 mai : Tarot, Belote, Scoop, Uno, Garou : des grands joueurs et des débutants, mélange de savoir et de découverte. Surtout un moment agréable, ensemble autour des jeux !



Tout cela ne pouvait finir qu'en musique : un concert de jazz, groupe de 6 musiciens, dont 4 du quartier des Granges !



C'était une fois de plus l'occasion de profiter des capacités des habitants du quartier : beaucoup de talent, de beaux morceaux de jazz bien interprétés !

Merci

Ouf ! La foire des rameaux ne se fera pas sur Alpexpo

L'esplanade de Grenoble accueille depuis 80 ans « la foire des rameaux ». Or, cet endroit devait faire l'objet d'une urbanisation importante à cette entrée de ville, et donc la foire ne pouvait plus s'y tenir. Colère des forains, des fêtards, des commerçants, bref une opposition très forte s'est constituée contre ce projet, d'autant plus qu'on ne trouvait pas de terrain adéquat.

Il a été question pendant un moment d'installer cette foire sur le parking d'Alpexpo. Même si, surtout devant le refus catégorique des forains, on ne parlait plus de ce déplacement (on évoquait l'emplacement devant le palais des sports de Grenoble), nous pouvions craindre un retour à cette idée d'Alpexpo.



C'en est fini : le maire de Grenoble fera un projet urbanistique compatible avec l'emplacement de la foire sur l'esplanade.

Le 9 avril, nous avons remercié très fort le nouveau maire de Grenoble : « Vous avez dit tout de suite que vous étiez favorable à ce que la foire des Rameaux se maintienne sur l'Esplanade. Nous vous en félicitons ! Nous craignons de la voir atterrir sur ce parking d'Alpexpo ! Nous vous remercions donc vivement d'avoir maintenu ce grand rendez-vous populaire sur ce lieu à l'entrée nord de l'agglomération, et de le rendre compatible avec un renouveau de ce quartier. »

Ecrire c'est vivre !

La « maison des écrits », tout le monde ou presque en a entendu parler. Sait-on qu'elle est dans le quartier, en plein milieu du quartier des Granges ? (juste à côté de la cantine Jean Moulin).

Sait-on qu'elle est ouverte à tous ?

Sait-on ce qu'on peut y faire ?

Nous sommes allés y faire un tour. Sandrine Poutineau et Nadia Majdi nous ont reçus, très intéressées par nos objectifs et ce que nous faisons.

Tout d'abord, il faut savoir que c'est une structure municipale, un équipement du service culturel ; le droit à une activité n'est pas réhibitoire : moins de 7 €...

L'objectif ? Favoriser l'écrit pour tous !

Quels publics ? Tous, mais encore plus pour ceux qui en ont le plus besoin !

Certains d'entre nous peuvent être fâchés avec l'écrit, pour plein de raisons ! Ici, à travers différents supports, on « se livre » à l'écrit, guidés par des accompagnateurs bien sympathiques, et avec des supports ludiques.

Pour l'enfant, de nombreux supports existent qui aident à se réconcilier avec ce mode d'expression : les arts plastiques, la danse, etc. Et les familles sont mises dans le coup.

D'ailleurs, la maison s'est investie dans le périscolaire. Et tout un travail est mené en partenariat avec la bibliothèque, les écoles, et une collaboration fructueuse se fait avec les enseignants.

Et pour les adultes ? Il y a un atelier d'écriture le soir : on lit, on écrit. Et, avec l'aide des multimédias, on confectionne des « histoires de vie ».

Et puis il y a des formations, avec différents thèmes, comme l'animation d'ateliers d'écriture, ou la lecture à voix haute.

La maison est aussi devenue « résidence d'auteur » : un écrivain, Yves Béal (regardons « Cité-Echirolles » du mois de mars, page 9) réside dans la maison, afin d'écrire, faire écrire, créer du lien. Sa maxime : « Les routes de soi passent par l'autre ». C'est vrai que vivre c'est être en relation. Chacun de nous peut se poser la question : Qui je suis ? Et par rapport à l'autre ? Et nos sociétés sont-elles ouvertes, ou se recroquevillent-elles sur elles-mêmes ? Ça, c'est une thématique qui nous intéresse, et l'écrivain a une petite idée derrière la tête : et si l'écriture nous aidait à faire du lien avec « ceux d'à côté » ?

Nous avons parlé ensemble d'un projet qui pourrait être intéressant, qui se mettrait en place petit à petit : « la caravane des quartiers ». On pourrait mobiliser trois quartiers de la ville (sud, ouest et est), en impliquant une association, un équipement, une école : chaque « coin » construit sa caravane, écrit au fur et à mesure de son évolution, et un jour va présenter son travail à l'autre quartier, et vice-versa... Des idées pour l'équipe d'animation !

Mais on peut en attendant avoir d'autres idées, à travailler ensemble.

La Maison des Ecrits, 6 rue du Rhin

04 76 09 75 20

maison-des-ecrits@ville-echirolles.fr





Faut-il le rappeler ? Les articles R 1334-31 et R 1337-7 du code de la santé publique relatifs aux bruits du voisinage sanctionnent les bruits de nature à porter atteinte à la tranquillité du voisinage ou

à la santé par leur durée, leur répétition ou leur intensité. Cette réglementation s'applique 24 heures sur 24.

Notre association n'a eu de cesse d'intervenir pour soutenir des voisins excédés par des nuisances sonores dans leur voisinage. Aujourd'hui, deux « points noirs » nous mobilisent.

Le parking Alpexpo expose les habitants en proximité à diverses nuisances importantes, jour et nuit. Le terrain est essentiellement grenoblois, mais ce sont les Échirollois qui sont les seuls voisins, d'où la nécessité d'une intervention commune entre les 3 maires (Echirrolles-Grenoble-Eybens, cette dernière étant propriétaire du parking sur lequel nous constatons le plus de délinquance d'occupation sonore !). Depuis plus de dix ans, nous avons interpellé les 3 maires, avec quelques résultats dans le temps. Enfin à l'été 2013 un arrêté municipal grenoblois interdit l'accès du parking la nuit. La direction d'Alpexpo est chargée de fermer en soirée ce parking, mais nous constatons ces derniers temps, avec l'arrivée des beaux jours, que des nuisances reprennent, et que les portes du parking ne sont pas toujours fermées ! Nous sommes intervenus à nouveau auprès des nouveaux maires de Grenoble et Eybens, et du maire d'Echirrolles, ainsi qu'auprès de la directrice d'Alpexpo.

Au Stratège, les habitants des Vosges subissent de plein fouet des occupations nocturnes jusqu'à tard dans la nuit, au premier étage du bâtiment. Voitures, sonos puissantes, tapages divers : cela est devenu insupportable, et les habitants ont organisé une pétition portée en mairie. Nous avons soutenu cette initiative.

Le 24 avril, nous avons réuni ensemble les délégations des habitants de ces deux voisinages. Nous avons constaté que les responsables publics ne manifestent pas beaucoup d'empressement pour prendre ces problèmes à bras le corps ! Les habitants constatent que seule une manifestation « musclée » peut remuer les autorités. C'est bien regrettable !

Nous avons été reçus le 25 avril par monsieur Thierry Monel, premier adjoint, chargé de « la

tranquillité publique ». Concernant Alpexpo, il nous a dit interpellé Eric Piolle, le maire de Grenoble. Concernant le Stratège, c'est la police nationale qu'il va interroger. Pour ces deux contacts, il nous tiendra au courant.

Mais Corio, copropriétaire des lieux du Stratège, a répondu à nos lettres. Nous sommes désormais en contact avec le syndic de l'immeuble ; pour la société Corio, il faut de fait arriver à fermer cet immeuble.

A nous de suivre la question !

Alpexpo ... lettres envoyées par l'association

**Lettre à Renzo Sulli, maire d'Echirrolles,
le 26 mars 2014 :**

« Monsieur le Maire, une nouvelle fois, nous intervenons pour cette question des nuisances autour de notre quartier :

- En ce qui concerne le parking Alpexpo, il nous faut la plus grande vigilance puisqu'à nouveau des rodéos-motos ont eu lieu dernièrement ; des habitants excédés se sont tournés vers nous..

- Vous avez par ailleurs reçu le 5 février dernier une lettre accompagnant une pétition d'habitants de l'allée des Vosges, excédés également, mais cette fois par l'occupation du premier étage du stratège tous les soirs, formant une sorte de « discothèque » pendant les nuits des week-ends. Malgré les appels à la Police, il n'y a aucune intervention auprès de ces publics.

Nous aimerions savoir quelle suite vous donnez à ces demandes d'habitants ; vous savez combien ces questions sont « sensibles », et l'absence de réponse révèle alors l'impuissance des autorités, ce qui peut conduire les habitants à des attitudes extrêmes... ».

Depuis, nous avons été reçus par monsieur Thierry Monel, premier adjoint, qui a bien écouté nos demandes.

Nous insistons sur le fait que ce parking dépend des 3 communes :

- Grenoble parce que c'est sur une partie de son territoire.
- Eybens parce que c'est sur une autre partie de ce territoire.
- Echirrolles parce que les seuls riverains sont... échirollois !

A l'heure de l'intercommunalité, à eux de s'entendre !!!

**Lettre à Eric Piolle, maire de Grenoble,
le 9 avril 2014 :**

« ...Vous avez dit tout de suite que vous étiez favorable à ce que la foire des Rameaux se maintienne sur l'Esplanade. Nous nous en félicitons ! Nous craignons de la voir atterrir sur ce parking d'Alpexpo ! Nous vous remercions donc vivement d'avoir maintenu ce grand rendez-vous populaire sur ce lieu à l'entrée nord de l'agglomération, et de le rendre compatible avec un renouveau de ce quartier.

Par contre, nous avons beaucoup de nuisances du côté de ce parking : Nous sommes tout à côté, et le bruit est un facteur de conflit depuis des années avec vos prédécesseurs.

Rodéos jour et nuit, « fêtes nocturnes » jusque tard dans la nuit, exercices de motos dans la journée... Vous pourrez retrouver toutes les lettres envoyées à votre prédécesseur à ce sujet ! Etape par étape, au fur et à mesure de nos interventions et celles d'habitants excédés, nous avons tout de même progressé. En juillet dernier, un arrêté municipal a interdit l'utilisation de ces parkings la nuit, et le personnel d'Alpexpo était chargé d'assurer la fermeture des portails. C'était un sacré progrès !

Sauf que... des rodéos reprennent, tout simplement parce que la fermeture du portail n'est pas assurée tous les soirs ! Et, les beaux jours arrivant, nous sommes très inquiets ! Nous avons à ce sujet écrit une lettre au maire de Grenoble le 26 mars dernier.

Nous vous le disons nettement : Ce parking ne devrait servir que ce pourquoi il était destiné : la stationnement pour des manifestations à Alpexpo. Le reste du temps, il devrait être bien fermé. Nous souhaitons très fort que l'arrêté soit respecté, que le personnel d'Alpexpo assure cette fermeture chaque soir, et que la police fasse son travail pour verbaliser les contrevenants ! »

Pas de réponse à ce jour...

Nous lui laissons le temps de s'installer...

Mais y a tout un dossier à ce sujet à la mairie de Grenoble !

**Lettre à Francie Megevand, maire d'Eybens,
le 9 avril 2014 :**

« ... Nous avons beaucoup de nuisances du côté de ce parking : Nous sommes tout à côté, et le bruit est un facteur de conflit depuis des années

avec votre prédécesseur (qui n'a jamais répondu à nos courriers !). ... Nous savons la complexité de ce terrain, situé sur deux communes (Eybens et Grenoble), mais étant la propriété d'Alpexpo dont la Commune de Grenoble est l'administrateur. Le problème est que les seuls habitants « gênés » sont d'Echirolles, et que, depuis des années, tout le monde se renvoie la balle !!!... Nous attendons (de trop ?) une autre attitude de la part des nouveaux élus, de Grenoble ou d'Eybens. .. nous souhaitons très fort que l'arrêté soit respecté, que le personnel d'Alpexpo assure cette fermeture chaque soir, et que la police fasse son travail pour verbaliser les contrevenants !... »

Même chose que pour le maire de Grenoble : elle arrive...

**Lettre à Mme Catherine Calmels, directrice
d'Alpexpo, le 26 mars 2014 :**

« Depuis des années, ce parking d'Alpexpo pose de nombreux problèmes de nuisances sonores pour les voisins. Ces derniers sont tous échirollois, puisque le parc d'exposition est juste en limite de la commune.

Il y a eu des améliorations, mais il reste cependant des questions non résolues :

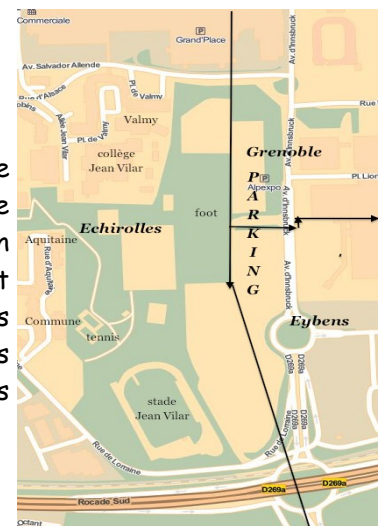
- qui tiennent à l'application des engagements de la Mairie, notamment en ce qui concerne la fermeture toutes les nuits du parking.

- qui tiennent aux différentes occupations dans la journée, notamment par des rodéos de motos.

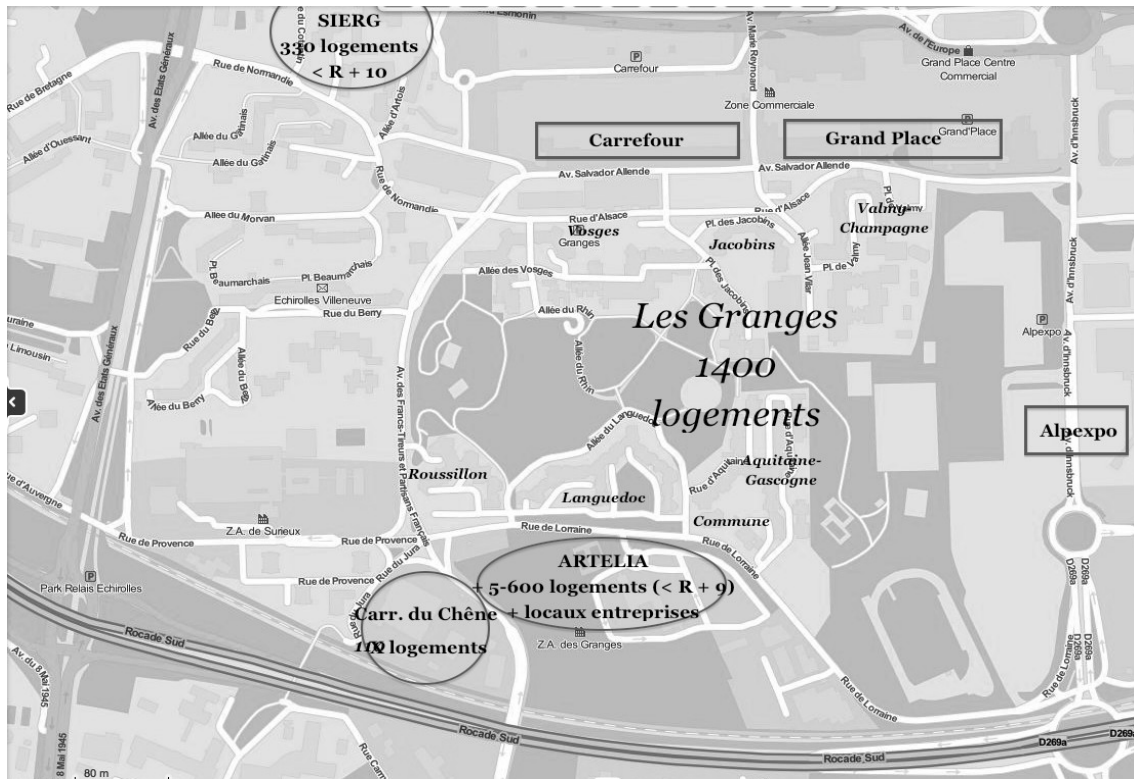
C'est sur ces deux questions que nous interrogeons à nouveau le Maire. C'est surtout sur la première que nous vous demandons d'être vigilante.... »

Pas de réponse...

Pour nous, à l'heure où Alpexpo connaît de graves difficultés, son image est écornée, et les dégradations des conditions de vie des voisins n'arrangent pas cette image !



La densification du quartier : une nécessité ?



Faut-il toujours plus densifier la ville ?

Le débat a lieu sur l'ensemble de l'agglomération ; à propos de l'esplanade de Grenoble, c'était bien le sujet, et on connaît la suite !

Et sur Echirolles ? N'est-on pas en train de trop densifier ? On construit autour de nous, on va construire, des projets sont « dans l'air ». Nous connaissons ceux-ci une fois quasiment « bouclés ». On nous répond que tant que les choses ne sont pas arrêtées, il ne faut pas troubler les processus, qui, dans la plupart du temps, sont menés par des opérateurs privés.

Mais nous sommes en veille et nous posons bien des questions :

- Cette densification est-elle nécessaire ? Les immeubles de dix étages et plus s'imposent-ils ? Alors que tous les immeubles construits depuis une dizaine d'années sur la commune n'excèdent pas cinq niveaux. Veut-on dévaloriser encore la Villeneuve ou au contraire lui donner de l'attrait ?

- Il y a bien des logements vides ; ne faudrait-il pas d'abord s'en préoccuper et agir contre cela ?
- Cette densification est-elle répartie sur tout le territoire ? N'y a-t-il pas des secteurs « privilégiés » ?
- N'existe-il pas une « fuite en avant », dans la mesure où l'entretien de quartiers vieillissants n'est pas assuré faute de moyens ?



Faisons le point dans les pages suivantes sur des projets en proximité :

- Artelia
- SIERG
- Carrefour du Chêne.

Chantier ARTELIA (SOGREAH)

Il y a près d'un an, le 27 mai 2013, à la demande de notre association, le maire était venu présenter, au cours d'une réunion tenue à Jean Moulin, le futur projet sur le site Artelia (Sogreah). Cette réunion avait permis d'obtenir des réponses aux inquiétudes des habitants qui s'étaient manifestées à la lecture des informations de la presse locale.



Nous avons, en effet, bien compris l'intérêt et les tendances nationales, voire mondiales, qui conduisent à un renforcement de l'urbanisation dans les villes centres et notamment autour des gares. Il évite l'étalement urbain, source de mitage du paysage et de l'agriculture, de surcoût énergétique pour les déplacements. Les ménages à faibles revenus ont tendance à s'éloigner de la ville pour principalement des questions de coût du logement.

Depuis mai 2013, rien se s'est passé sur le terrain sauf que de nouvelles interrogations se sont fait jour. Nous avons évoqué alors la densité et surtout la hauteur de certains bâtiments qui paraissaient excessives. Ce sentiment s'est renforcé au vu de nouvelles opérations qui démarrent à proximité de notre quartier. Sans vouloir interférer dans les projets, le poids d'une densité excessive sera renforcé par des constructions de tours sur le site du SIERG à proximité immédiate de quartiers déjà bien denses. La trop grande densité est contestée par les habitants en général. Les grands ensembles sont décriés et notamment les tours. La Ville Neuve est nettement pointée du doigt à ce point de vue.

Le programme prévu sur le site d'Artelia nous interroge toujours. Nous connaissons les difficultés qui frappent la construction de logements en accession et la frilosité des groupes nationaux qui conduisent la commune à se replier

sur ses partenaires habituels. Le permis d'aménager du site Artelia du 7 novembre 2012 va imposer ses contraintes en termes de délais et d'obligations juridiques et financières. Ce développement devant en principe s'inscrire dans la Polarité Sud et être porté à terme par une Opération d'Intérêt National, son intérêt reste-t-il d'actualité au regard des changements dans la gouvernance de l'agglomération ? Une modification substantielle du programme qui se traduirait par un déséquilibre des types de logements n'est-elle pas à craindre ?

Nous avons constaté que dans le cadre de projets d'urbanisation sur d'autres quartiers de la commune, les élus avaient engagé un dialogue avec les riverains en les associant aux décisions qui les concernent. Aux Granges, nous avons pu exprimer notre avis dans le cadre d'une information mais sans débattre véritablement de nos besoins et souhaits. Nous considérons que l'urbanisation, tant en termes quantitatifs qu'en termes de type de logements, doit être solidaire.

Enfin, nous ne pouvons que constater, notamment à travers le marché immobilier de notre quartier, que celui-ci perd de son attractivité, malgré la qualité de son parc. Ses habitants sont légitimement attentifs à tout ce qui se passe à sa périphérie.

Projet « Granges Sud » (Carrefour du chêne)

Où en sont les projets sur ce secteur ?

110 logements, une résidence senior, une résidence à vocation sociale, 3500 m² de bureaux et commerces...



Le site du SIERG

Extrait de "la lettre du SIERG" avril 2014

Le Verseau

un important projet immobilier

En réflexion depuis 2008 un projet immobilier a débuté fin janvier sur le terrain du Verseau (siège du Sierg) à Echirolles.

En répondant à la sollicitation de la commune, le Sierg pourra reconstruire ses ateliers en finançant ce chantier par la vente du terrain. Plusieurs projets ont été imaginés dans un contexte immobilier difficile. Une première tranche

a débuté en janvier avec un programme porté par la SDH. Ce premier chantier permettra de donner un nouveau visage à cette entrée de ville qui verra à terme sur ce secteur plusieurs nouveaux immeubles d'habitation (accession et locatif) et une résidence étudiante avec des commerces en rez-de-chaussée.

Le chantier sur : www.sierg.org



Le projet s'étend sur 2 emplacements :

- La Tête Nord, derrière les locaux du SIERG, où était prévu, dans un 1^{er} temps, un hôtel. Le démarrage de la tête nord a été jugée prioritaire pour marquer l'entrée de ville. Une résidence étudiants de 202 studios, 12 logements et 4 commerces pour 7085 m² et 1430 m² de locaux tertiaires en R+9. L'ensemble sera réalisé par SAFILAF pour être vendu à la Société d'investissement BOUWFONDS REIM (groupe néerlandais) qui en assurera la gestion.
- La Tête Sud (angle Rue de Normandie - Allée du Cotentin). Un permis de construire a été délivré le 19/10/2012 à la SDH pour 32 locatifs sociaux sur un terrain de 1 033 m² (propriété du SIERG et pour partie à la Ville), pour une surface de plancher de 2 344 m² et pour une hauteur de 34 m (10 niveaux). Le terrain a été acquis par la SDH au SIERG le 15/12/2013. Cette société a émis le 5/11/2013 un avis d'appel à la concurrence pour la réalisation des VRD ("Voiries et Réseaux Divers") du programme.

Le reste des terrains sera acquis et porté par l'EPFL du Dauphiné (organisme de portage des réserves foncières à destinations des communes). Ces terrains pourraient recevoir à terme 3 ou 4 tours supplémentaires. Le triangle nord-est du site recevra un bâtiment de 10 étages sur RdC avec 60 logements (30 en locatifs, 30 en accession sociale).

La Ville d'Echirolles souhaite construire en densifiant le site du SIERG à proximité du quartier du Gâtinais. Pour ce faire, elle a contacté en 2011 VINCI IMMOBILIER RESIDENTIEL (promoteur et gestionnaire du Groupe VINCI) afin d'avoir un seul partenaire. Une promesse de vente a été signée en septembre 2011. Compte tenu de la conjoncture cette société n'a pas donné suite.

La Ville s'est donc adressée à ses partenaires habituels : la SDH et SAFILAF ainsi que ISERE HABITAT. Mais la conjoncture immobilière ne permet toujours pas le démarrage groupé des différents programmes prévus.

Les intervenants :

- SAFILAF et SDH ont des partenariats de structures. Ils interviennent fréquemment sur des opérations communes. Sur le site du CAT Pré Clou, SAFILAF a réalisé l'opération SEMAPHORE (34 logements en R+10) dont il reste des logements à vendre. SDH a réalisé à proximité, le Télégraphe 40 logements en R+5). Ces sociétés interviennent sur l'opération en cours Vert Cœur après le stade Delaune (122 logements SAFILAF- 62 SDH).
- ISERE HABITAT réalise du logement à accession sociale (le Parnasse à Village II)

On peut s'interroger :

- sur la viabilité des commerces prévus sur le SIERG, situés à proximité immédiate de Carrefour.
- on peut également s'interroger sur la réalisation des 200 studios étudiants sur le site.

Le président de la FNAIM déclare au DL du 3 avril 2014 : « Il est temps de ralentir significativement la production de logements étudiants pour atténuer cette vacance locative. » .

La démocratie locale, est-ce la G.U.S.P. ?

Les circulaires 2009 qui définissent la G.U.S.P. (Gestion Urbaine Sociale de Proximité), permettent aux villes d'être subventionnées en mettant en place des diagnostics de gestion afin d'améliorer le cadre de vie et les relations sociales dans les quartiers. Cette démarche doit associer les services de l'Etat, les collectivités, les bailleurs et les représentants des habitants. Ces derniers sont les syndicats, les associations de locataires, les associations.

Ceci concerne les parties communes, les abords des immeubles et l'ensemble des espaces urbains.

Qu'en est-il sur Echirolles ? Certains quartiers font partie du dispositif : la Villeneuve, le Village 2. Notre quartier des Granges a été une extension du 1^{er} secteur des Granges (Essarts-Surieux).

Depuis le début de cette opération, il y a eu beaucoup d'ambiguïtés sur ce dispositif, et l'on peut noter que nous sommes très loin de ce qui est prévu dans les circulaires :

- Qui est responsable de la mise en œuvre du dispositif ? La Ville le gère seule, à travers d'abord un élu, puis un technicien ; aujourd'hui apparemment tout dépend des services sociaux, et pour nous le centre social ! Où est ce partenariat cité dans les circulaires ?
- S'agit-il d'une écoute individuelle ou d'un diagnostic globalement établi par les partenaires, qui devraient ensemble faire une hiérarchie des besoins ?
- Un budget a été mis en place, fixé à 75 000 euros. Et même on parle de « budget participatif » (les habitants seraient chargés de voter pour des choix prioritaires et indispensables : telle réfection, trous, trottoirs etc).

Un peu d'histoire à ce propos : aux débuts de notre association, nous avons un groupe de pilotage sur le quartier, présidé par le premier adjoint, et dans lequel un certain partenariat existait ; il

s'agissait d'améliorer le « cadre de vie » (tiens, les termes de la circulaire qui est née ensuite...). Et, de fait, une somme à peu près équivalente à ces 75 000 euros était attribuée pour cela. C'est avec cela qu'ont été posés des carreaux sur les murs à divers points du quartier, et qu'ont été placés une bonne quantité de bancs dans le parc. Aujourd'hui, ce budget couvre tout l'entretien du quartier !

Notre association a, malgré tout et après bien des débats, décidé de jouer le jeu ; mais aujourd'hui, nous sommes bien obligés de constater que nous assistons à une carence de démocratie :



➤ Sur le partenariat, c'est complètement inexistant, et les représentants des habitants sont rayés de la carte ! On nous a même reprochés de nous exprimer en réunion en tant qu'association !

Les représentants des habitants, élus dans les assemblées générales, des associations comme des copropriétés, n'ont aucun droit dans ce dispositif, contrairement à ce que disent les circulaires ! Ni les bailleurs ni les syndicats ne sont présents !

- Sur la procédure, nous sommes invités à cautionner les faiblesses des responsables publics ! Nous devons choisir s'il vaut mieux refaire la route à un endroit, boucher des trous sur les trottoirs, ou changer des dalles cassées !
- Où sont les élus dans tout ça ?
- Où est le respect des organes représentatifs des habitants ? Nous rappelons tout de même que les habitants se donnent des lieux de diagnostic, de réflexion, de mobilisation, de débats !

Le 25 avril, monsieur Thierry Monel, premier adjoint, nous a reçus pour débattre de ces questions que nous posons depuis des mois, des années... L'entretien a été positif, nos questions ont été entendues ; la réflexion est engagée dans cette nouvelle municipalité sur la démocratie locale, la citoyenneté, la relation avec les habitants, la place des associations. **Quant à la distinction d'affectation des moyens pour l'entretien ou pour l'embellissement des quartiers, là aussi, monsieur Monel a bien compris notre demande ;**

aujourd'hui les collectivités ont de grandes difficultés à faire face car beaucoup de fonds leur sont retirés. Cela nous l'entendons, mais nous avons aussi fait part de notre souci que nous avons par rapport aux dégradations, au vécu des habitants, à l'image du quartier, à la perte de valeur des biens immobiliers...

Monsieur Monel viendra faire une visite du quartier afin de mieux saisir cette réalité.

Chacun peut faire vivre l'association

Adhérer, c'est soutenir l'association dont le but est de rassembler les habitants dans leur lien social et l'amélioration de leur cadre de vie.

C'est montrer l'intérêt que nous avons pour les actions mises en œuvre.

C'est manifester devant les pouvoirs publics que nous sommes capables de nous organiser, d'analyser, de débattre, d'avoir des positions communes.

La cotisation annuelle est de 7 €.

Pour ceux qui le peuvent, c'est aussi donner un peu de son temps en participant à diverses actions :

* dans les commissions (animation, cadre de vie, communication),

* dans les « coups de main », comme à la prochaine fête de quartier le 21 juin, qui aura besoin de bras !

L'association, c'est nous ! Et plus nous serons nombreux, plus riche sera l'apport de chacun pour le bien de tous !



Si vous n'avez pas adhéré,
contactez-nous

04 76 40 06 74
habitants.desgranges@free.fr
boite aux lettres association

Nous passerons chez vous !
(donnez-nous vos coordonnées !!!)

Polarité Sud

Depuis quelques années, on nous a parlé souvent de la « Polarité Sud ».

En fait, l'Agglomération a décidé dans ses programmes de développement (Métro, « Schéma de COhérence Territoriale »...) de créer trois secteurs de polarité autour du centre historique de Grenoble :

- le secteur ouest : la presqu'île scientifique,
- le secteur est : le campus universitaire,
- le secteur sud, couvrant le sud de Grenoble, le nord-est d'Echirolles, et le nord d'Eybens.

Le secteur comporte une unité de 100 000 habitants et 40 000 emplois. Une convention partenariale a été signée en 2010 entre les trois communes.

L'objectif est de favoriser un développement harmonieux par rapport à l'économie, au commerce, aux loisirs, à l'habitat et au transport.

La ville d'Echirolles porte fort le développement de la gare comme centre de cette polarité, ainsi que la couverture de la Rocade Sud, en gros depuis les tours de Provence jusqu'au bout de la rue d'Auvergne.



Nous nous posons bien des questions :

- Où en est-on des projets ?
- Quels avantages pour les habitants ?
- Où en sont les tractations, étant donné que les deux communes associées (Grenoble et Eybens) viennent de changer de « têtes » ?

Nos techniciens des espaces verts



Nous les voyons au quotidien, ces six techniciens. C'est grâce à eux que nous avons ce beau parc qui fait notre bonheur, et notre honneur aussi car les visiteurs sont étonnés de la qualité de celui-ci.

Nous avons rencontré Ludo, le responsable, qui a répondu à un certain nombre de nos questions.

➤ *Pourquoi avoir supprimé des arbres ?*

Des arbres ont été « descendus », d'autres ont été plantés. En fait, la tempête de 2012 avait fait des dégâts, et il a fallu se séparer de certains arbres qui avaient trop souffert. Par exemple, un beau cèdre a été supprimé : il s'était éclaté par le milieu. Des branches étaient tombées, comme pour le poirier.

➤ *Quelles espèces ont été plantées ?*

Nous en avons planté 32.

Dans nos choix, nous suivons plusieurs critères :

- ◆ essayer d'aller vers des arbres qui n'auront pas besoin, ni de trop d'entretien, ni d'élagage (car c'est toujours une blessure pour l'arbre).
- ◆ diminuer la hauteur, en choisissant des arbres qui ne seront pas trop élevés.
- ◆ diminuer le nombre de pins (problème des chenilles processionnaires).

Nous essayons d'aller davantage vers de petits arbres, et si possible en variant les espèces et en donnant des « couleurs ».

On peut citer le sorbier des oiseaux, qui

s'appelle ainsi parce qu'il donne des fruits rouges qu'adorent les oiseaux.

Le liquidambar est un arbre large qui donne des feuilles vertes et blanches.

On a planté aussi le pin griffithi, qui a de longues aiguilles d'un vert bleuté, le cyprès totem d'un vert lumineux, l'arbre de Judée, qui a des feuilles vert bleu, et des fleurs au printemps d'un beau rose pourpre, le marronnier roux....

➤ *Pourquoi ne pas remplacer certains arbres, comme sur le mail du Languedoc ?*

Ces arbres sont malades, et peu à peu nous les supprimons (cette année 5-6 abattus). Et nous attendons la restructuration de tout l'espace-rue de Lorraine dans le cadre du chantier Artelia.

➤ *L'entretien des allées pose-t-il problème ?*

Il est sûr qu'aujourd'hui nous utilisons des méthodes naturelles (la raclette est redevenue notre outil). Ce qui veut dire plus de travail alors que nous avons moins de moyens. Nous essayons d'aller vers de l'enrobé dans les allées plutôt que du gravier qui se disperse partout.

➤ *À l'automne, les feuilles sont-elles ramassées ?*

Nous travaillons ensemble entre les deux services : nettoyage et espaces verts, par soufflage et aspiration. Les feuilles sont broyées sur place et du coup sont renvoyées sous forme d'humus.

- *Certains habitants sont étonnés de ces espaces où l'herbe n'est pas coupée.*

C'est une volonté, à la fois c'est vrai de « moins intervenir », mais aussi de favoriser la biodiversité. La nature se reconstitue, et du coup elle se défend mieux. Par exemple, les coccinelles colonisent le terrain pour chasser les pucerons, et la chaîne continue : les insectes, les oiseaux, le pollen... Mais l'herbe est fauchée deux fois par an.

- *Les fleurs de prairies sont-elles semées ?*

Dans certains espaces, oui.

Dans d'autres, la nature fait son travail.

- *Ce retour au naturel transforme-t-il la vie dans le parc ?*

Les habitants sont heureux de voir revenir certaines espèces : hérissons, écureuils, lapins...

- *Le comportement des habitants vous choque-t-il parfois ?*

En général, les gens respectent les arbres, les fleurs, les espaces ; il en est qui ont des comportements moins civiques, qui foulent aux pieds des fleurs, cassent des branches, cueillent des fleurs qui sont là pour tout le monde. Il faut toujours leur faire comprendre...

- *Et les chiens, ne posent-ils pas trop de problèmes ?*

S'ils sont maîtrisés par leur maître, c'est tolérable. On ne peut grand chose contre l'urine (mais c'est vrai que, répétée, on voit bien les feuilles jaunir...). Par contre, les déjections sont vraiment un mal, le parc y perd de son attractivité : les enfants jouent dans l'herbe, nous travaillons dedans. Nous aimerions tous plus de respect pour cette nature que nous avons à nos portes.

- *Les habitants ont-ils des bons rapports avec vous ?*

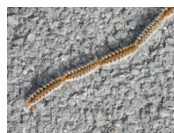
Oui en général, nous recevons des compliments et cela fait toujours plaisir. Bien sûr, il y en a aussi qui ne sont pas contents, qui ne comprennent pas notre démarche (comme celle de laisser pousser de l'herbe), et là on a beau expliquer...

Mais nous sommes à disposition pour discuter, avoir des avis ou donner des informations.

Ce qu'il faut se dire, c'est qu'il y a toute une réflexion derrière ce qu'on fait.

Merci et bravo à toute l'équipe !

Chenilles processionnaires : danger !



Dans notre parc, nous avons des pins et autres résineux. Les chenilles processionnaires viennent s'installer, se nourrir des aiguilles, et y pondre des œufs (larves de papillons).

Au printemps, ces chenilles vont quitter leurs arbres, et alors elles se déplacent comme dans une procession, les unes derrière les autres. Et c'est là que le danger menace : les enfants et les animaux risquent de « s'amuser » avec cette procession. Le risque est grand, pour les enfants qui, par les poils de la chenille, vont attraper de l'urticaire, pour les animaux qui vont mordiller et risquer une inflammation très violente pouvant entraîner la mort.

Donc attention quand on voit ces petites bêtes : demi-tour !

Les techniciens des espaces verts œuvrent pour l'éradication de ces chenilles, mais c'est très difficile : les chenilles, en descendant de l'arbre, vont en terre, et la mue peut durer très longtemps (jusqu'à 5 ans en terre...). Des pièges avaient été installés avec des bandes adhésives il y a quelques années sur les arbres, mais les chenilles sont malines : piégées, les premières meurent, mais les suivantes se servent du pont dressé par les mortes pour se faire librement un passage.

Les solutions ? En fait, pour être efficaces, les techniciens des espaces verts combinent plusieurs moyens à des périodes différentes :

- de juin à septembre : on pose des pièges à phéromones qui attirent les papillons mâles et les fait mourir.
- en septembre : on pulvérise une bactérie dans les pins, qui est ingérée par la larve qui meurt.
- l'hiver, on coupe et supprime les cocons, qui sont incinérés. Par contre, on nous fait remarquer que cet effort est limité dans ses effets quand « l'entourage » ne fait pas les mêmes efforts. À côté, il y a des pins, à Grand Place, au collège, chez Bull. Nous les informons.

En tout cas, nous pouvons dire que, peu à peu, les cocons sont moins nombreux.

Il y a deux ans, nous avons supprimé 1200 cocons ; l'année dernière, 900 ; cette année 600.



Notre association est adhérente depuis des années à « LAHGGLO », qui est un regroupement d'associations d'habitants sur l'agglomération.

Notre présence à l'Association « LAHGGLO » est importante.

Nous sommes par exemple particulièrement concernés par :

➤ **la circulation automobile**, avec notamment notre proximité de la Rocade Sud. Il y a intérêt à suivre la préparation du futur P.D.U. (« Plan des Déplacements Urbains ») et les actions pour la fluidification du trafic. « *La priorité doit porter sur le réaménagement du Rondeau et le passage à 3 voies 70 km/h sur l'A 480, qui devraient avoir des effets bénéfiques sur la Rocade Sud, et en conséquence sur les pollutions (qualité de l'air et niveau sonore).* ».

➤ **la densification de la Ville**, question que nous posons souvent (voir extension du quartier), est discutée au niveau de l'Agglomération, et LAHGGLO la met en débat : « *La volonté de maintenir ou d'augmenter le nombre d'habitants à Grenoble est un débat central duquel découlent toutes les réflexions portées par le « Projet d'Aménagement et de Développement Durable » (PADDD).*

Une ville peut-elle limiter sa croissance démographique ? Quid des équipements ? ».

➤ **la question des « frontières » entre communes** (voir par exemple les difficultés que l'on a eues à avancer sur cette question du parking Alpexpo !) « *Il faut éviter les effets de frontière entre les communes et favoriser le dialogue à l'échelle du Grand Grenoble* ».

➤ **la place des associations** est cruciale ; nous réagissons souvent sur cette question de « mise à l'écart » du monde associatif dans les réflexions et propositions sur la commune : « *Quelle place pour elles dans le renouvellement urbain de leur ville ?* ».

➤ **les informations** sont difficiles à avoir. Souvent

nous savons les choses quand elles sont déjà élaborées, voire « bouclées » : « *La démarche sur les grands projets est assez claire, mais il y a un manque d'information concernant les projets dans le diffus.* ».

➤ **la place des habitants dans tous les processus des projets** n'est pas très claire : « *Le triptyque des lieux, des gens, des institutions, soulève une réflexion fondamentale :*

♦ *des lieux, insistant sur la nécessité de dépasser les limites administratives actuelles pour créer le dialogue,*

♦ *des gens, remplaçant la nécessaire recherche de mixités, à quelque échelle que ce soit,*

♦ *des institutions, à tous les niveaux d'échelle, nécessitent un dialogue entre élus, techniciens, et habitants.* ».

Ce sont bien les questions que nous soulevons, par exemple pour le projet extension Artelia...

➤ **la qualité de l'air** est une préoccupation constante dans notre association depuis presque sa fondation ; or, elle devient une question centrale que LAHGGLO soulève autant que possible devant les pouvoirs publics :

➤ la question du **choix des combustibles** est bien posée, nous l'avons évoquée depuis plusieurs années à la Compagnie de Chauffage ; au niveau de la Métro, qui nous avait reçue il y a quelques années, on nous répondait que cette question ne relevait pas de ses compétences ; aujourd'hui, si ! Et l'orientation vers le chauffage au bois s'étant avérée contestable, LAHGGLO pose la question : « *Quelles seront concrètement les aides financières pour corriger cette erreur ?* ».

➤ **la pollution** autour de la Rocade Sud, notamment pour les habitants en proximité qui « respirent » les microparticules très dangereuses, est mise sur la table des élus de l'agglomération : « *Quelles actions spécifiques seront déployées à très court terme autour des voies rapides urbaines, véritables points noirs en matière de qualité de l'air ? Quels seront les critères de restriction de circulation ? Comment concilier la densification des villes, notamment le long des axes de circulation, avec le constat d'une mauvaise qualité de l'air aux abords des chaussées ?* ».

« Balades urbaines » : la parole aux habitants !



Partager ce qui est chouette sur notre quartier : c'est une initiative de LAHGGLO (association regroupant « Les Associations d'Habitants du « Grand Grenoble »).

L'objectif ?

En ce moment, sur toute l'agglomération, des grands projets se font jour, à la fois sur les constructions, les communications, etc : tout cela étudié dans le « SCOT ».

Qu'est-ce qu'un « SCOT » ? C'est le « Schéma de Cohérence Territoriale », voulu par la loi S.R.U., (Solidarité et Renouveau Urbains), remplaçant l'ancien « Schéma Directeur ». Ce schéma doit établir les grandes options sur le fonctionnement du territoire pour 20 ans, sur l'habitat, les déplacements, l'environnement, l'économie, le commerce... Les P.L.U. (Plans locaux d'Urbanisme) doivent être conformes à ce SCOT.

Cette démarche est donc très importante, nous impacte tous très directement pour l'avenir.

Même si les différents acteurs « spécialistes » collaborent à ce dispositif, il est prévu une démarche de débat public et de concertation avec les habitants. On l'appelle « le SCOT participatif ». Et cette « parole des habitants » a été confiée à LAHGGLO, dont notre association fait partie.

Afin de recueillir le maximum de données, de ressentis des habitants, LAHGGLO a décidé de procéder à des « balades urbaines » : il s'agit d'aller sur place, dans des quartiers, de questionner les uns et les autres sur ce qu'ils apprécient dans leurs quartiers, et aussi ce qu'ils aiment moins.

Notre quartier des Granges a été choisi pour ce processus. Nous ne pouvons que nous en réjouir : des « extérieurs » viendront questionner des habitants.

Ce n'est pas notre association qui dira ce qui est bien ou moins bien, ce seront des gens, organisés ou non, qui auront la parole.

Alors... si cette démarche intéresse l'un ou l'autre, vous pouvez vous signaler auprès de nous, et nous ferons suivre.

N'hésitons pas : tant de choses se passent au-dessus de nous, que pour une fois nous pouvons dire des choses.

Qui est intéressé ?

Contactez l'association :
04 76 40 06 74
habitants.desgranges@free.fr
boite aux lettres association
(donnez vos coordonnées !)



Solutions des mots croisés

S	C		Z	E	R	O	H	T		10
S	O	C			E	T	T	V	P	9
S	N	O	S	S	I	L	V	P		8
R	E	D	N	O	B	A			S	7
	S	E	I	A	R		E	R	E	6
E	T	U	A	N	U	M	M	O	C	5
T		G	R		O		E	C	A	4
T	V	A	N	R	E	T	N	I		3
V	A	L	A	O	K		E	N	R	2
N	O	L	L	I	S	S	U	O	R	1
	A	B	C	D	E	F	G	H	I	J

Sur le quartier :
vous connaissez ?

AM'ARTISTES EN SOIE

une association de
« créations originales » :

peinture sur soie
scrapbooking (créacollage)



contact : Françoise
DUSSE
11 place des Jacobins
06 87 41 71 83
04 76 22 25 58

Mots croisés

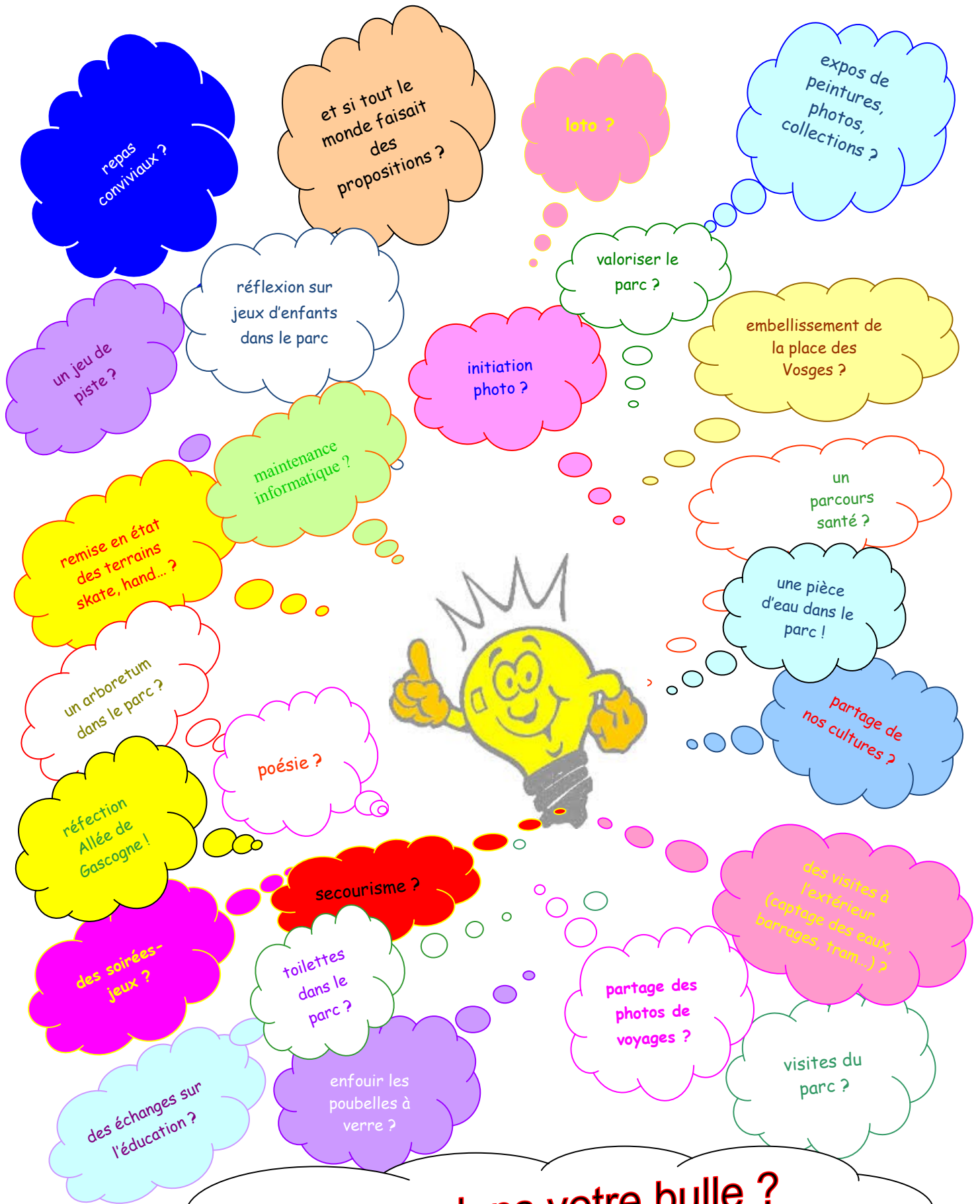
	A	B	C	D	E	F	G	H	I	J
1										
2										
3										
4										
5										
6										
7										
8										
9										
10										

Horizontalement

- 1) Ville de l'Isère ou village du Vaucluse.
- 2) Sées du Flers qu'il faut pour aller à Gacé--- Il pourrait vivre dans notre parc s'il y avait des eucalyptus.
- 3) Jean Vilar ne l'a pas prévu dans son collège.
- 4) Service intouchable---Service utile à l'Etat, mais mieux vaut les éviter !
- 5) Pour le meilleur ou le pire nous le sommes dans notre quartier des Granges (en....)
- 6) Pour pouvoir employer ce terme de durée, il faudrait vivre encore très longtemps ---Elles sont de côté ou dasyatis.
- 7) Dépasser le nécessaire.
- 8) "Font la peau" mais pas par une esthéticienne.
- 9) « Maurice Thorez » en voit souvent de levée dans son parc--- Grecque, je suis près de la Turquie.
- 10) Nom "populaire" pour un foyer aux granges---Symbole chimique.

Verticalement

- A) L'église Ste Monique en est dépourvue.
- B) Métal sans décibels--- Mieux vaut sa musicalité que sa dolorosité--- Le roi est cerné.
- C) On doit compter à partir de vingt pour le voir--- Ville du Hainaut.
- D) Pas de quoi s'offrir un sushi ! --- Corde plus grave
- E) Ne peut exercer ses extractions dans notre parc trop sec.
- F) Prénom d'un Président des Etats-Unis (1890 - 1969) --- Abrite la statue de Dieu.
- G) Ils peuplent 4 départements d'une région française.
- H) Parc naturel régional dominé par les monts de l'Espinouse et le Sinobre (le haut...)
- I) Il y a du roulis dans le stade --- De bas en haut : avec du recul on le voit bien par dessus la Frange Verte.
- J) Tissu de paille entrelacée --- Lu de droite à gauche sur les maillots russes avant 1989.



qu'écrieriez-vous dans votre bulle ?
boite aux lettres association
habitants.desgranges@free.fr



Contacts avec l'Association



- **A la salle de l'Association : 26 allée des Vosges** (entre la pharmacie et le tabac-presse). Cette salle, confiée par la Mairie à notre association, est partagée avec d'autres : associations, parents d'élèves, service prévention de la ville, joueurs.
- **La boîte aux lettres** : devant le local, il y a une boîte : chacun peut y déposer ses remarques, et surtout ses propositions !
- **Le téléphone** : 04 76 40 06 74. On peut laisser un message, on vous recontacte.
- **La messagerie** : habitants.desgranges@free.fr
- **La gazette** : elle donne un certain nombre d'informations. On peut réagir en nous contactant d'une façon ou d'une autre, c'est important de savoir comment les uns et les autres apprécient ou non, ou suggèrent aussi des sujets, des infos...

- **Troisième samedi du mois, de 10 h à midi : un rendez-vous au local de l'association.**

On peut :

- ◆ y venir simplement se rencontrer,
- ◆ avoir des infos,
- ◆ poser des questions,
- ◆ faire des suggestions.

Souvent un thème y est abordé : l'état du quartier, comment jardiner, les jeux de cartes...

Chacun y est le bienvenu !



Références utiles :

Samu : 15
Police : 17
Pompiers : 18

SOS gardes pharmacies : 3915
Police municipale : 04 76 40 16 40

Stéphane Jacolin : 04 76 20 99 10
Médiateurs : 06 32 25 87 94
Principale du Collège : 04 76 23 10 72

Déchetterie : 04 76 45 20 99
lundi et vendredi de 9h à 12h.
mardi, mercredi, jeudi et samedi
de 9h à 12h et de 13h30 à 17h
(18h du 1er avril au 30 septembre)